



Клиент Dos для сетей Microsoft

 iXBT Banner Network

Этого клиента можно найти, например, в дистрибутиве Windows NT /CLIENTS/MSCLIENT/

Директория NETSETUP/
Запускаем

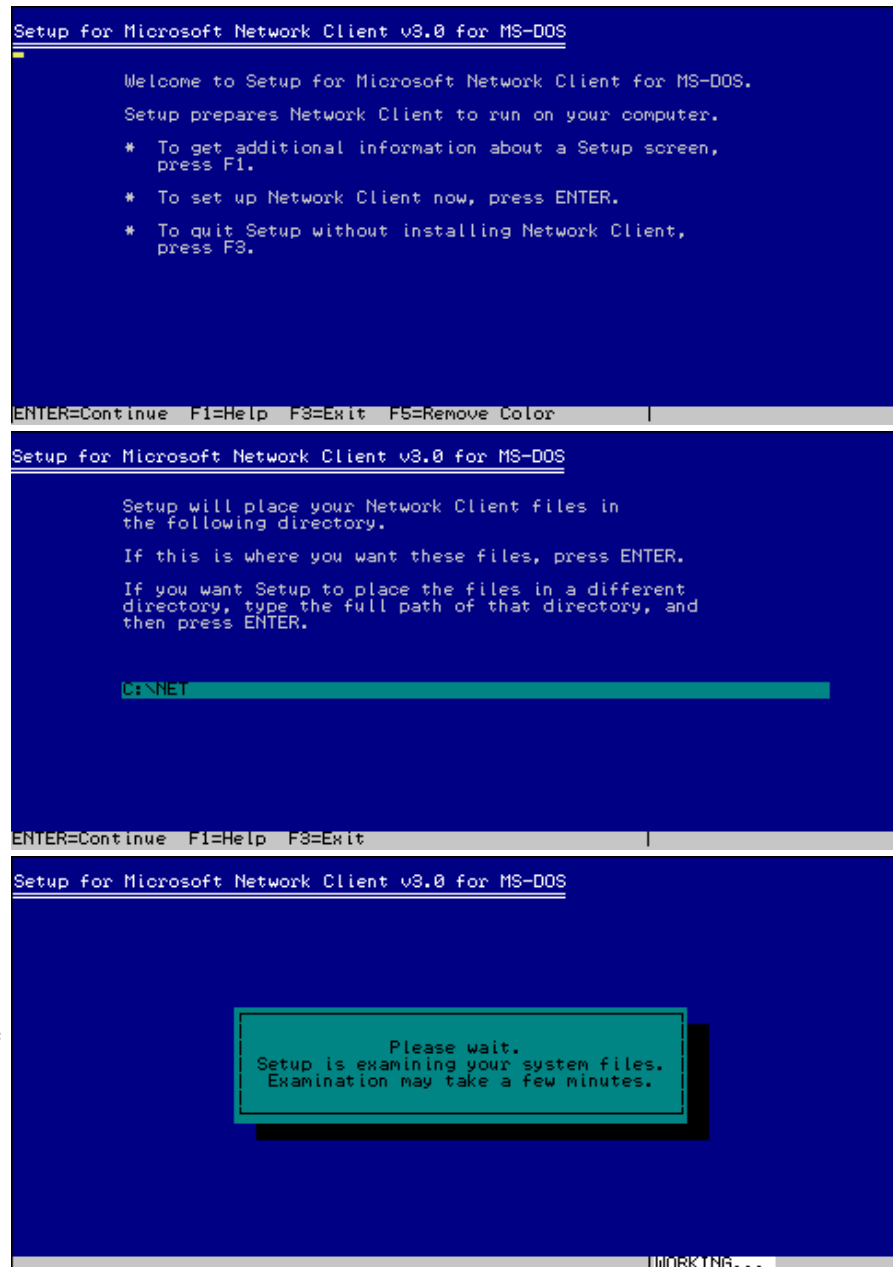
setup.exe

Для установки клиента
необходимо нажать "ENTER".

В процессе установки вам
необходимо будет указать
прерывание и адрес вашей
сетевой карты, а также IP
адрес и маску подсети, если
вы будете устанавливать
протокол TCP/IP.

Место, куда будет
установлена программа.
Лучше оставить как есть и
нажать "ENTER".

Появится надпись
"Пожалуйста подождите..."
Часто на этом этапе все
заканчивается. Если в течение
2 минут ничего не меняется,
то придется нажать Reset для
перезагрузки компьютера, а
лучше всего выключить и
включить компьютер.



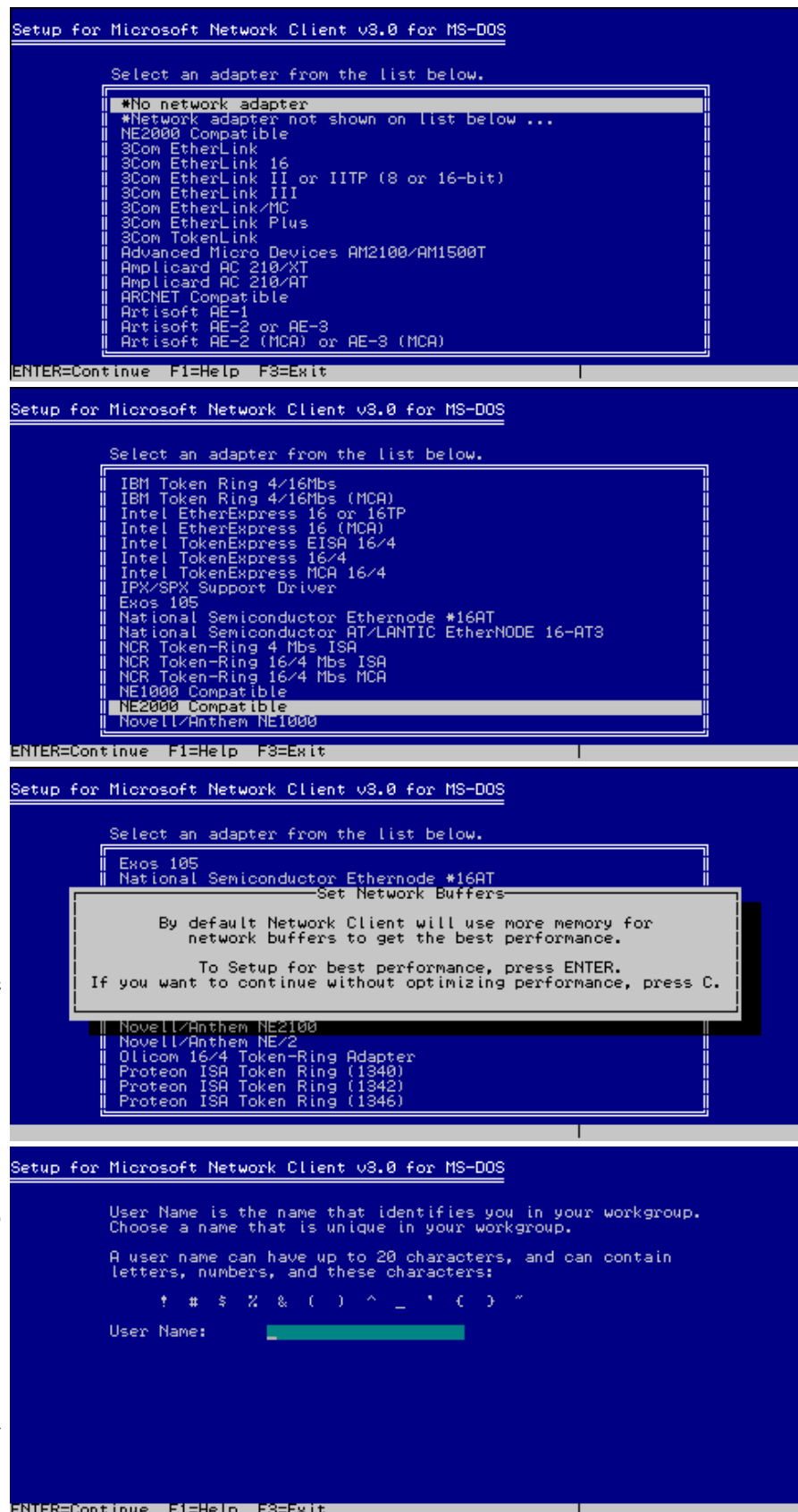
Выберите адаптер из списка. Если вашей карточки в этом списке нет, но у вас есть дискета, укажите пункт "*Network adapter not shown on list below...". Если вы пользуетесь NE2000, то

Найдите и выберите "NE2000 Compratile".
Примечание: расположение адаптеров в списке может меняться.

Появится окно "Set Network Buffers", что-то про оптимизацию. Если у вас в конфиге стоит загрузка himem.sys, то нажимайте ENTER, если у вас отсутствует загрузка Himem.sys, то нажимайте латинское "C"

Предложат ввести имя пользователя (User Name), это то имя, которое будет использоваться для доступа к сетевым ресурсам других компьютеров. Это имя пользователя используется для наименования вашего компьютера. Имя компьютера можно потом изменить. Пишем имя, например user

Появится меню в котором можно внести изменения и



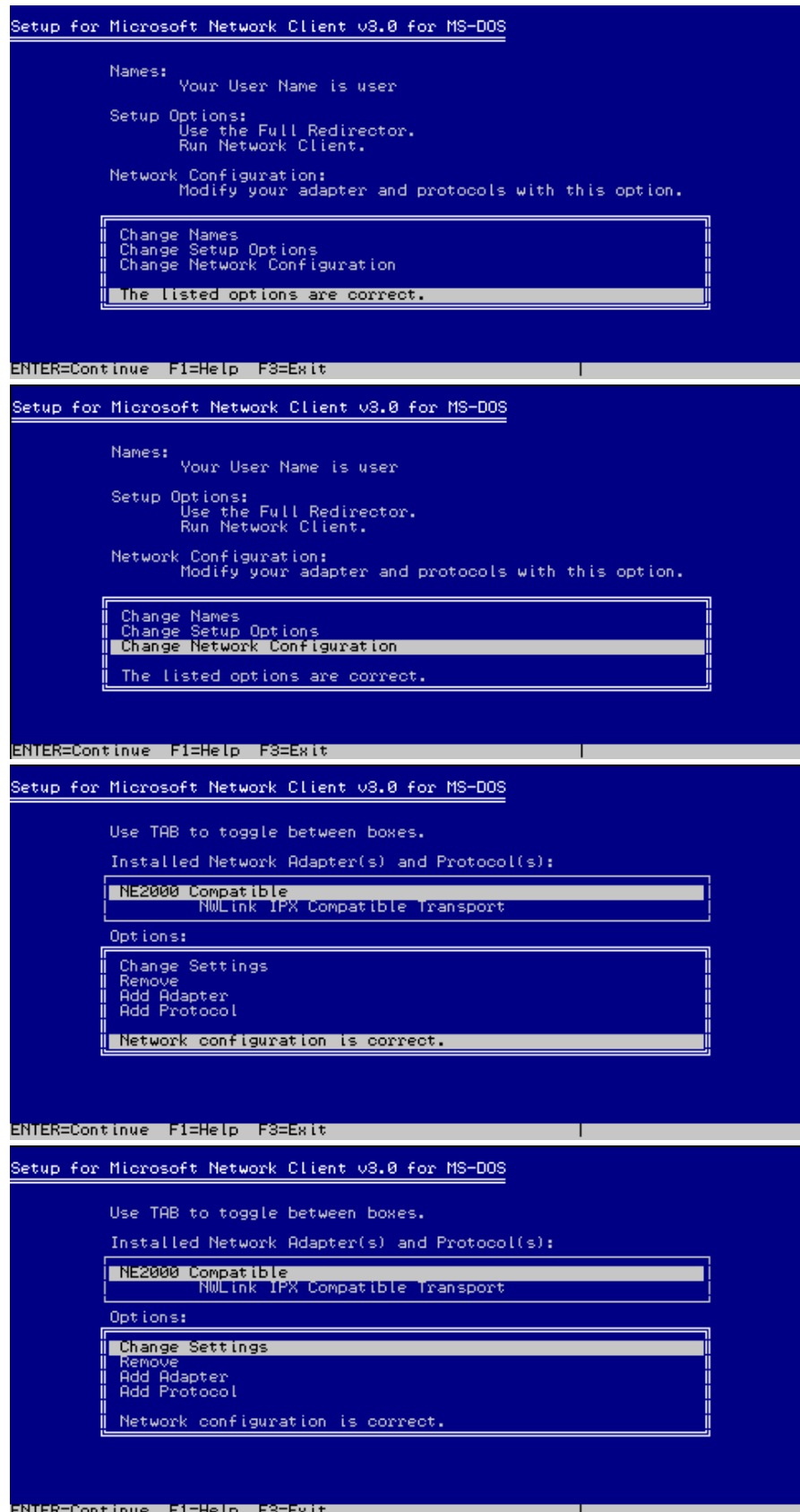
добавления.

Произведем изменения настроек сети. Используются клавиши курсора. Выбираем "Change Network Configuration". Нажимаем "ENTER".

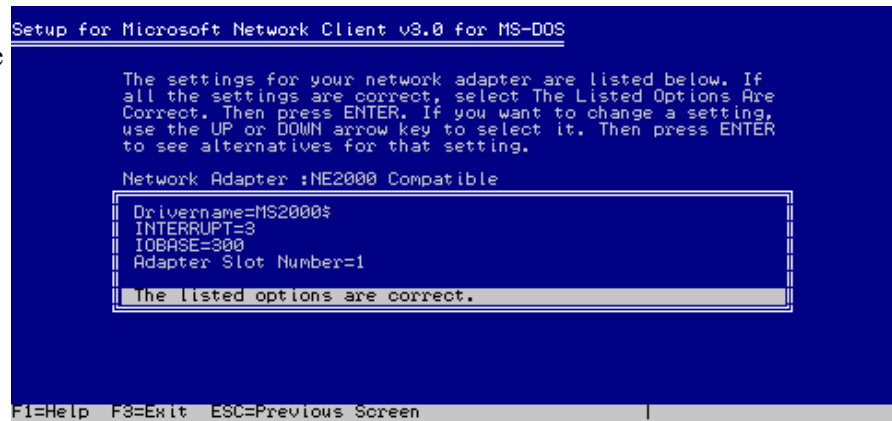
В этом меню можно изменить настройки адаптера и добавить/убрать сетевые протоколы. Проверим и, если необходимо, изменим настройки сетевой карты.

Выбираем "Change Settings" нажимаем ENTER

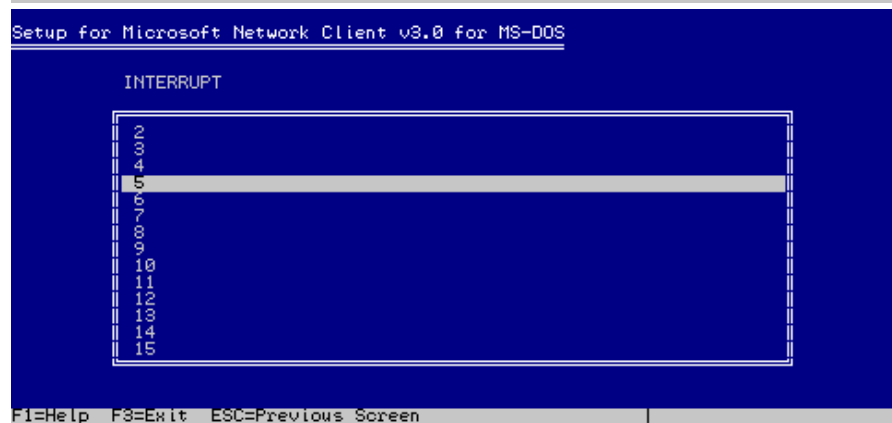
Если адрес и прерывания вам подходят просто нажимаем ENTER и пропускаем их настройку, если у вашей сетевой карты другие, то



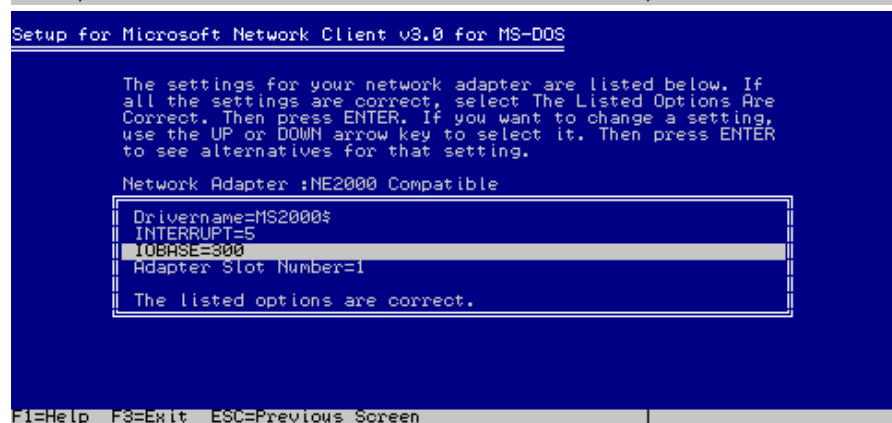
выбираем
"INTERRUPT=3" (прерывание
=3). И нажимаем ENTER



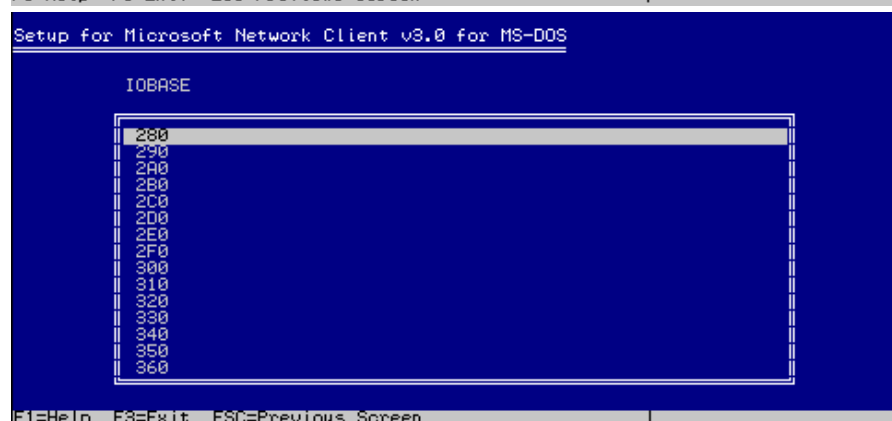
В появившемся списке
выберите нужный вам номер
прерывания.



Изменим значение порта
ввода-вывода. Выберите
"IOBASE=.." нажмите
ENTER.



В появившемся списке
найдите значение,
соответствующее вашим
установкам (у меня 280).
Нажмите ENTER.



Значения изменятся,
проверьте, что они
соответствуют вашей плате.

Нажмите "The listed options are correct".

```
Setup for Microsoft Network Client v3.0 for MS-DOS

The settings for your network adapter are listed below. If
all the settings are correct, select The Listed Options Are
Correct. Then press ENTER. If you want to change a setting,
use the UP or DOWN arrow key to select it. Then press ENTER
to see alternatives for that setting.

Network Adapter :NE2000 Compatible
Drivername=MS2000$
INTERRUPT=5
IOBASE=280
Adapter Slot Number=1
The listed options are correct.

F1=Help F3=Exit ESC=Previous Screen
```

Добавим протокол.
Выберите и нажмите "Add protocol".

```
Setup for Microsoft Network Client v3.0 for MS-DOS

Use TAB to toggle between boxes.
Installed Network Adapter(s) and Protocol(s):
NE2000 Compatible
NWLink IPX Compatible Transport
Options:
Change Settings
Remove
Add Adapter
Add Protocol
Network configuration is correct.

ENTER=Continue F1=Help F3=Exit
```

В появившемся меню
выберите "Microsoft
NetBEUI". Нажмите ENTER.

```
Setup for Microsoft Network Client v3.0 for MS-DOS

Select the protocol used on your network.
Other protocol ...
NWLink IPX Compatible Transport
Microsoft NetBEUI
Microsoft TCP/IP
MS-DLC

ENTER=Continue F1=Help F3=Exit ESC=Previous Screen
```

Добавим еще один протокол.
Выберите "Add protocol"
нажмите ENTER.

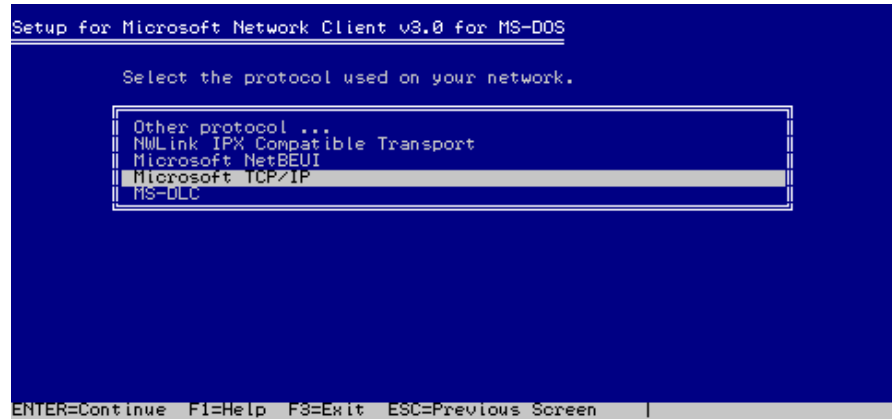
```
Setup for Microsoft Network Client v3.0 for MS-DOS

Use TAB to toggle between boxes.
Installed Network Adapter(s) and Protocol(s):
NE2000 Compatible
NWLink IPX Compatible Transport
Microsoft NetBEUI
Options:
Change Settings
Remove
Add Adapter
Add Protocol
Network configuration is correct.

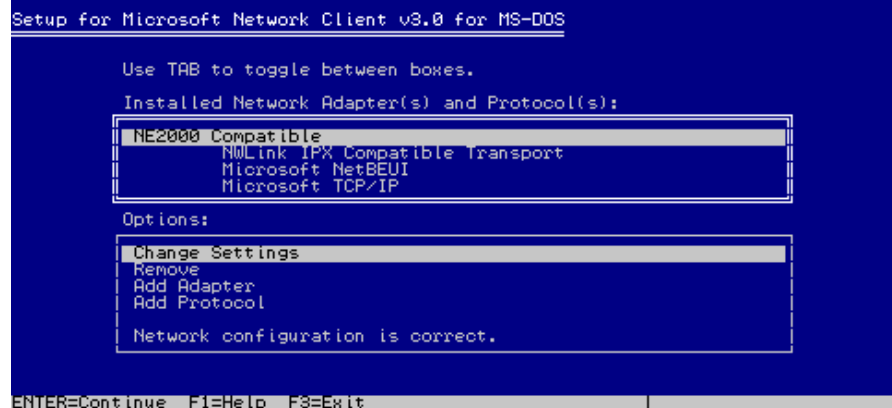
ENTER=Continue F1=Help F3=Exit
```

В появившемся меню
выберите "Microsoft TCP/IP".

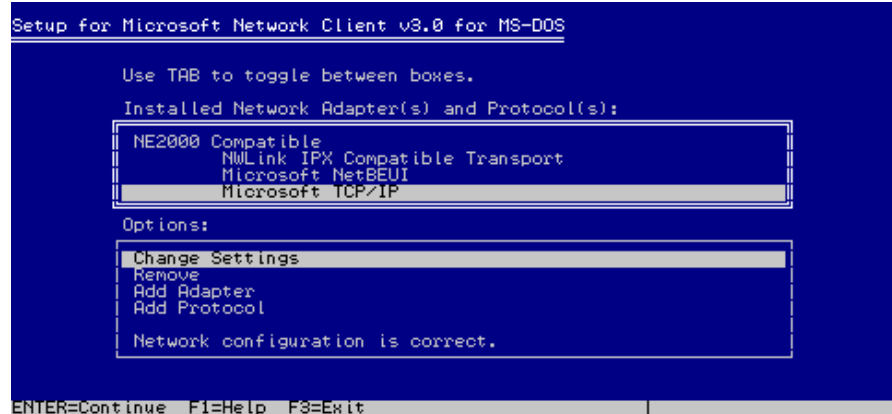
Нажмите ENTER.



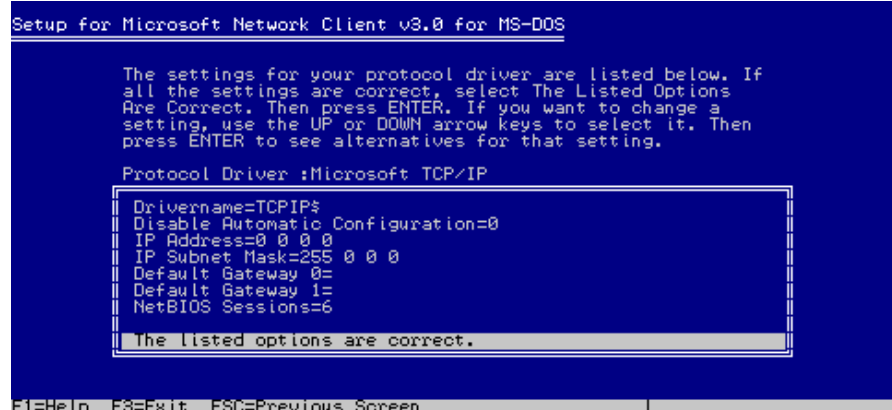
Изменим настройки протокола TCP/IP. В нижнем меню выберите "Change Settings", нажмите "TAB", чтобы перейти в верхнее меню.



В вернем меню выберите "Microsoft TCP/IP" и нажмите ENTER



Если в вашей сети есть DHCP сервер, то можно ничего не трогать и пропустить настройку TCP/IP



Если такого сервера нет, то отключим DHCP. Выберите "Disable Automatic

Configuration=0"
Нажмите ENTER.

```
Setup for Microsoft Network Client v3.0 for MS-DOS

The settings for your protocol driver are listed below. If
all the settings are correct, select The Listed Options
Are Correct. Then press ENTER. If you want to change a
setting, use the UP or DOWN arrow keys to select it. Then
press ENTER to see alternatives for that setting.

Protocol Driver :Microsoft TCP/IP

Drivername=TCP/IP$
Disable Automatic Configuration=0
IP Address=0 0 0
IP Subnet Mask=255 0 0 0
Default Gateway 0=
Default Gateway 1=
NetBIOS Sessions=6
The listed options are correct.

F1=Help F3=Exit ESC=Previous Screen
```

Выберите 1, нажмите ENTER

```
Setup for Microsoft Network Client v3.0 for MS-DOS

Disable Automatic Configuration

0
1

F1=Help F3=Exit ESC=Previous Screen
```

Укажем IP адрес для сетевой
карты. Выберите "IP
Address=0 .."
Нажмите ENTER

```
Setup for Microsoft Network Client v3.0 for MS-DOS

The settings for your protocol driver are listed below. If
all the settings are correct, select The Listed Options
Are Correct. Then press ENTER. If you want to change a
setting, use the UP or DOWN arrow keys to select it. Then
press ENTER to see alternatives for that setting.

Protocol Driver :Microsoft TCP/IP

Drivername=TCP/IP$
Disable Automatic Configuration=1
IP Address=0 0 0
IP Subnet Mask=255 0 0 0
Default Gateway 0=
Default Gateway 1=
NetBIOS Sessions=6
The listed options are correct.

F1=Help F3=Exit ESC=Previous Screen
```

Введите адрес разделяя
цифры пробелами.

```
Setup for Microsoft Network Client v3.0 for MS-DOS

Edit driver settings:

IP Address=0 0 0

ENTER=Continue F1=Help F3=Exit ESC=Previous Screen
```

Для адреса 192.168.0.5
необходимо ввести "192 168 0
5" (соответственно без

кавычек). Нажмите ENTER

```
Setup for Microsoft Network Client v3.0 for MS-DOS

Edit driver settings:

IP Address=192 168 0 5

ENTER=Continue F1=Help F3=Exit ESC=Previous Screen
```

Изменим маску подсети.
Войдите в "IP Subnet
Mask=255 0.."

```
Setup for Microsoft Network Client v3.0 for MS-DOS

The settings for your protocol driver are listed below. If
all the settings are correct, select The Listed Options
Are Correct. Then press ENTER. If you want to change a
setting, use the UP or DOWN arrow keys to select it. Then
press ENTER to see alternatives for that setting.

Protocol Driver :Microsoft TCP/IP
Drivername=TCPIP$
Disable Automatic Configuration=1
IP Address=192 168 0 5
IP Subnet Mask=255 0 0 0
Default Gateway 0=
Default Gateway 1=
NetBIOS Sessions=6
The listed options are correct.

F1=Help F3=Exit ESC=Previous Screen
```

Введите нужную маску
подсети, также разделяя
пробелами.

```
Setup for Microsoft Network Client v3.0 for MS-DOS

Edit driver settings:

IP Subnet Mask=255 255 255 0

ENTER=Continue F1=Help F3=Exit ESC=Previous Screen
```

Проверьте все ли правильно и
нажмите "The listed options are
correct."

```
Setup for Microsoft Network Client v3.0 for MS-DOS

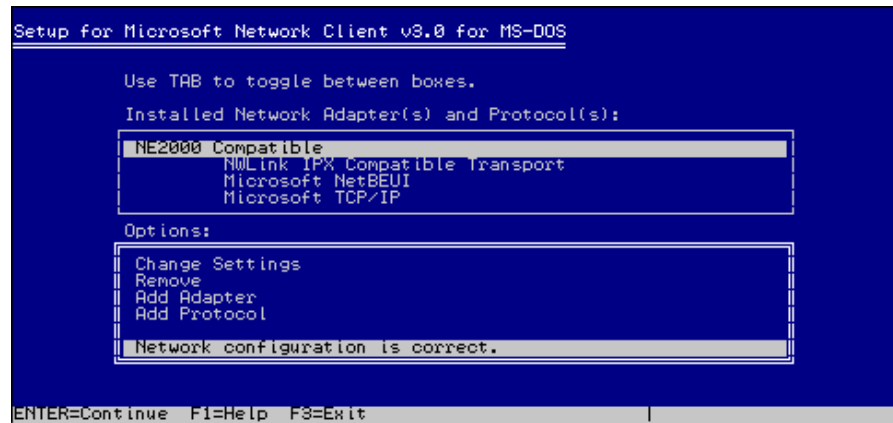
The settings for your protocol driver are listed below. If
all the settings are correct, select The Listed Options
Are Correct. Then press ENTER. If you want to change a
setting, use the UP or DOWN arrow keys to select it. Then
press ENTER to see alternatives for that setting.

Protocol Driver :Microsoft TCP/IP
Drivername=TCPIP$
Disable Automatic Configuration=1
IP Address=192 168 0 5
IP Subnet Mask=255 255 255 0
Default Gateway 0=
Default Gateway 1=
NetBIOS Sessions=6
The listed options are correct.

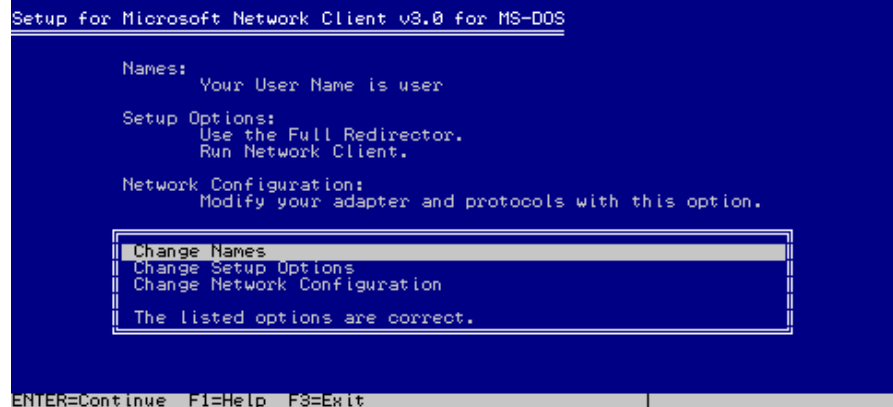
F1=Help F3=Exit ESC=Previous Screen
```

Выберите "Network
configuration is correct",

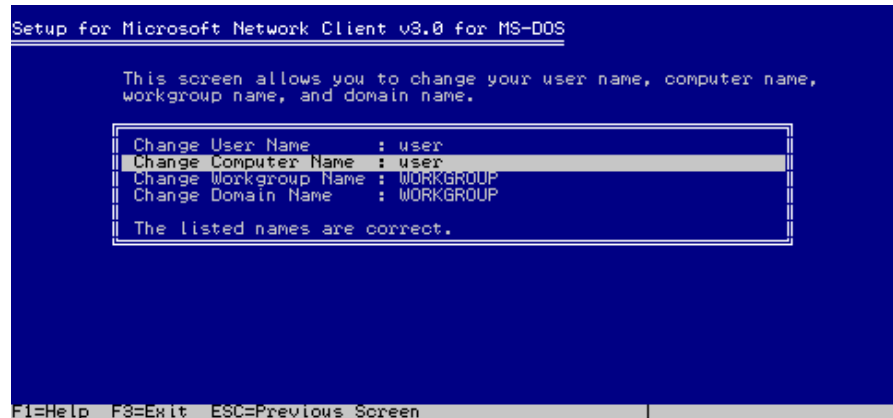
нажмите ENTER.



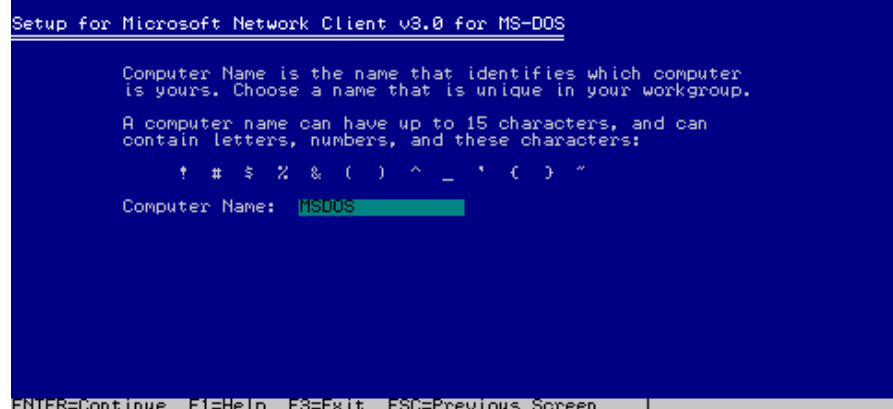
Изменим имя компьютера.
Нажмите "Change Names"



Имя компьютера такое же как
и имя пользователя. Выберем
"Change Computer Name : .."
ENTER

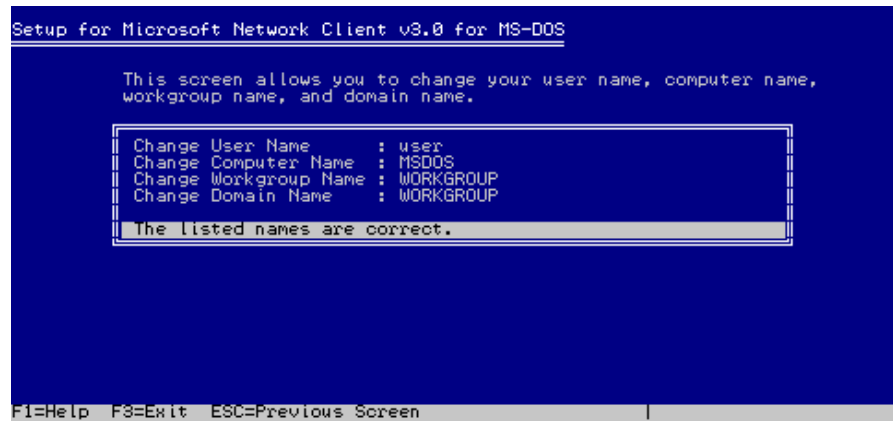


Введем нужное имя
компьютера, под которым его
будет видно в сети.
Например ...
Нажмите ENTER

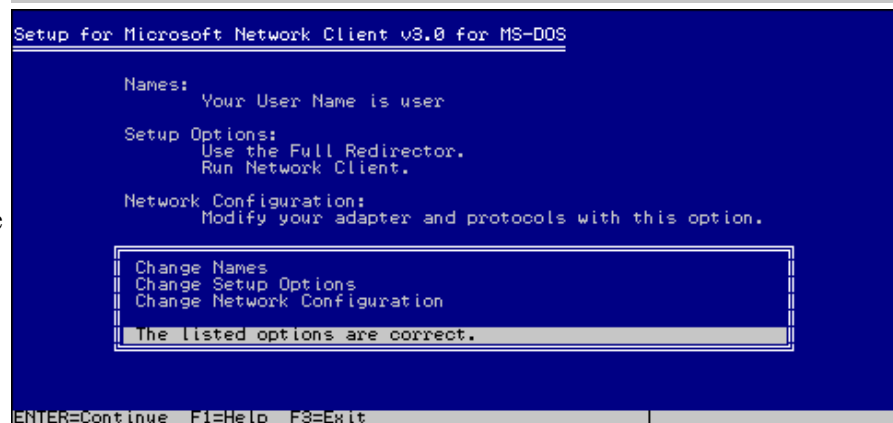


Также можно изменить имя
рабочей группы и домена.
для выхода из этого меню

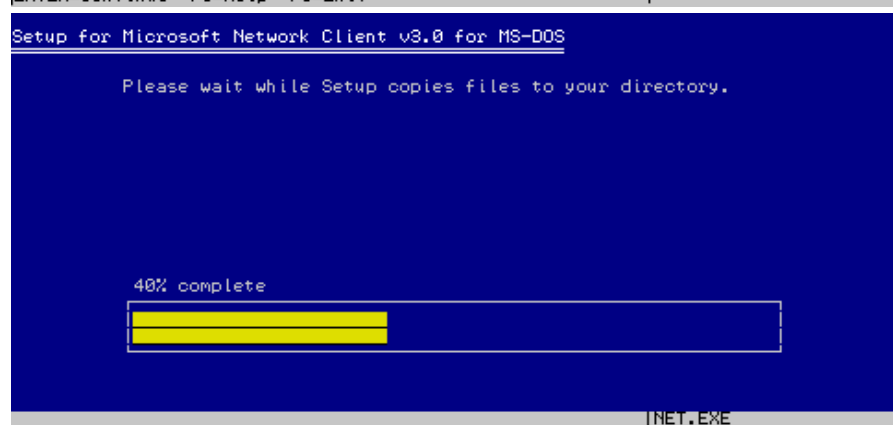
нажмите "the listed names are correct"



Если вы более ничего не желаете изменить, то нажмите ENTER.



Начнется процесс копирования.



Выньте дискеты из дисководов, нажмите ENTER, компьютер будет перезагружен.



ENTER=Continue F1=Help F3=Exit | Installation Complete

После перезагрузки компьютера, появится надпись:

Type your user name, or press ENTER if it is USER:

"Напечатайте ваше имя или нажмите ENTER, если оно (в данном случае) "USER""

Если это ваше имя, то нажмите ENTER. Или наберите другое имя и тоже нажмите ENTER.

Появится строка:

Type your password:

"Напечатайте ваш пароль"

Вводите пароль, учтите, что вместо букв будут звездочки, нажмите ENTER.

There is no password-list file for USER.

Do you want to create one? (Y/N) [N]:

"Отсутствует запись паролей для USER"

Желаете создать?"

Надо нажать "Y" потом ENTER

Please confirm your password so that a password list may be created:

"Пожалуйста, подтвердите пароль для создания записи паролей"

Еще раз введите пароль.

The command completed successfully.

"Команда выполнена полностью"

Для подключения к сетевым ресурсам существует два способа: из командной строки и при помощи сетевой оболочки.

При подключении через командную строку вам необходимо знать имя компьютера к которому вы хотите подключиться и название ресурса.

Пусть надо подключить диск z: (создать сетевой диск z:) нашего компьютера к ресурсу **pub** компьютера **dima**.

Набираем в командной строке

net use z: \\dima\pub

Если вы ни в чем не ошиблись, то ответ будет

The command completed successfully.

И у вас появится диск Z:

Сетевая оболочка вызывается при вводе команды

net.exe

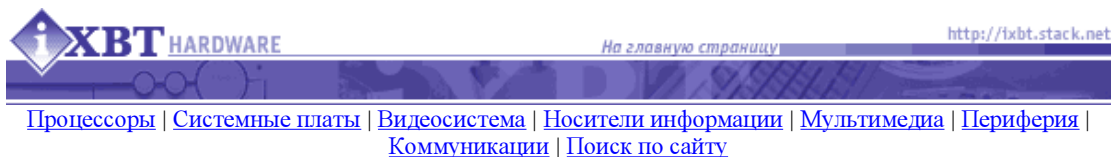
без ключей

[[Оглавление](#)]

Дмитрий Редько (dredko@ixbt.com, [Home Page](#))

Опубликовано -- 22 февраля 1999 г.

Комментарии? = Поправки? = Дополнения? pavel@ixbt.com



Copyright (c) by iXBT, 1999. Produced by pavel@ixbt.com & gavric@ixbt.com

Дизайн (с) 1998 студия [РусАрт](#)